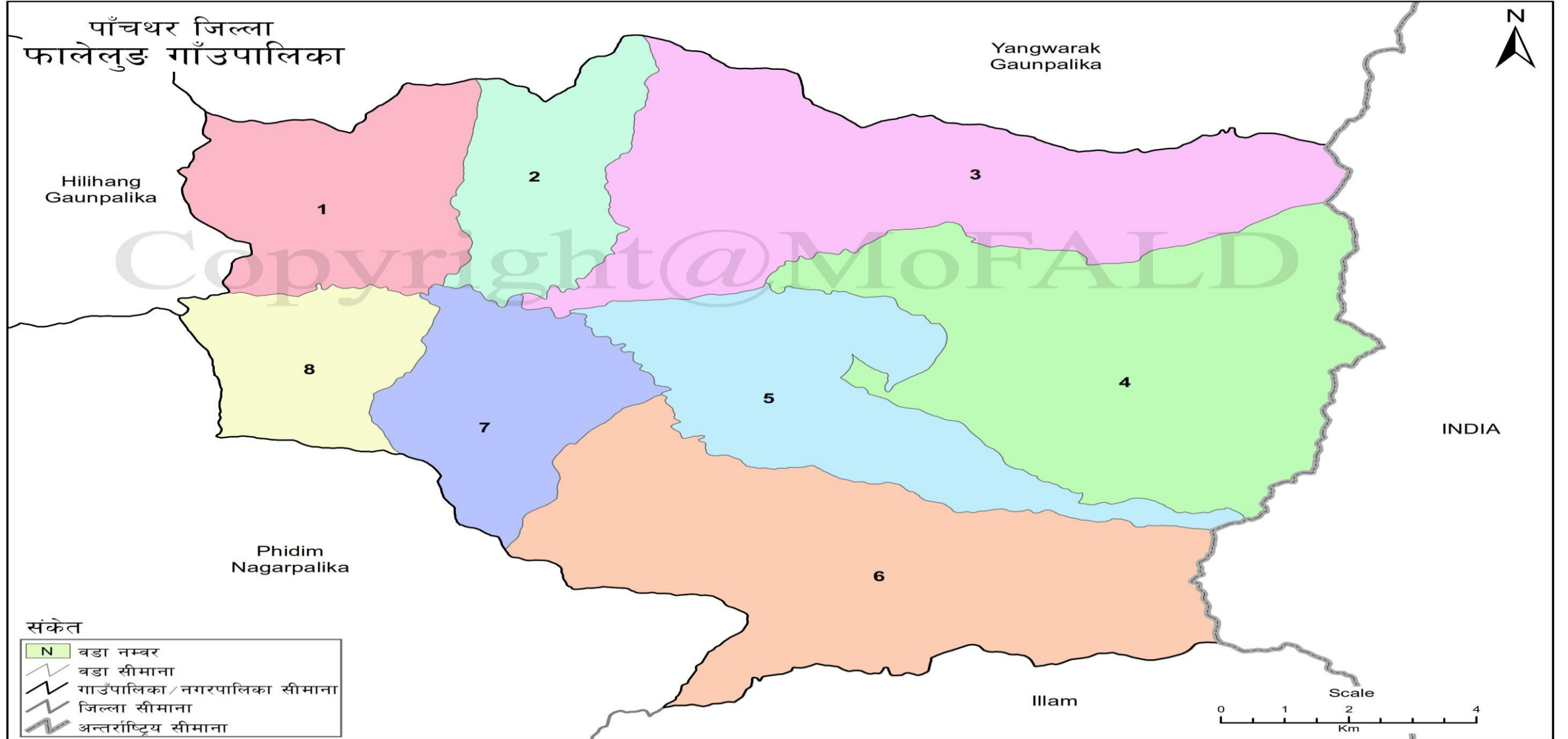


नमस्कार



फालेलुङ गाउँपालिका
गाउँ कार्यपालिकाको कार्यालय
थकेपुङ, पाँचथर

फालेलुङ गाउँपालिका



स्रोत: स्थलरूप नक्सा (स्केल १:२५०००/१:५००००), नापी विभाग र जनगणना २०६८, केन्द्रिय तथ्यांक विभाग
तयार पार्ने: गाउँपालिका, नगरपालिका तथा विशेष, संरक्षित वा स्वायत्त क्षेत्रको संख्या तथा सीमाना निर्धारण आयोग

Projection System: MUTM, Spheroid - Everest 1830
LLRC, 2016

फालेलुङ गाउँपालिकाको परिचय

- नेपालको सुदूरपूर्वी जिल्ला पाँचथरको पनि सुदूरपूर्वी भागमा फालेलुङ गाउँपालिका अवस्थित छ । फालेलुङ गाउँपालिकाको पूर्वमा भारतको सिक्किम र पश्चिम बंगाल राज्यहरू, उत्तरमा याङवरक गाउँपालिका, पश्चिममा हिलिहाङ गाउँपालिका र दक्षिणमा फिदिम नगरपालिका तथा इलामको सन्दकपुर गाउँपालिका पर्दछन् ।
- कुल २०७.१४ वर्गकिलोमिटर क्षेत्रफल ओगटेको यस गाउँपालिका ८ वटा वडाहरूमा विभक्त छ । ४८४१ घरधुरीमा ११,५६४ महिला र १०,३२० पुरुष गरी २१,८८४ जना मानिसहरूको बसोबास रहेको छ । ५,५६५ हेक्टर वन क्षेत्र भएको यस गाउँपालिकामा २०,३२० हेक्टर खेतीयोग्य जमिन रहेको छ ।
- नेपाल–भारत सीमा क्षेत्रमा पर्ने फालोट, तीन सिमाना, चारराते प्रचुर संभावनाले युक्त सुप्रसिद्ध पर्यटकीय गन्तव्यहरू हुन् । वर्षको ४ महिना हिउँले ढाक्ने यी क्षेत्रमा २८ प्रजातिका गुराँसहरू तथा दर्जन बढी प्रजातिका अमूल्य जडिबुटीहरू पाइन्छन् ।
- हेवाखोला, खेउथाम खोला, नवमीखोला, मुवाखोला आदि यहाँका प्रमुख नदीहरू हुन् भने पानावा झर्ना, मुवा झर्ना, तीन छाँगे झर्ना आदि यहाँका मनमोहक झर्नाहरू हुन् । सुकेपोखरी, लामपोखरी, भैसे पोखरी, जलजले पोखरी, हेवागंगा यस गाउँपालिकाका आकर्षक तालतलैयाहरू हुन भने शिवगंगा, आगैजुङ गुम्बा, पाथीभरा, महादेवस्थान, नरेलुङ धाम, हेवाकोठी, बुढीथाम, पुस्तके ढुंगा आदि यहाँका पवित्र धार्मिक स्थलहरू हुन् ।

- पशुपालन, खेतीपाती र पर्यटन व्यवसाय नै यहाँका मानिसहरूका मुख्य पेशा हुन् । यस गाउँपालिकामा लिम्बू, राई, क्षत्रीय, ब्राह्मण, मगर, तामाङ, दलित आदि विविध जातजातिको साझा बसोबास रहेको पाइन्छ । यहाँको 'प्रकृति' र 'संस्कृति' मा 'प्रविधि' समेत जोड्न सकेमा निकट भविष्यमै फालेलुङ गाउँपालिकाको उज्यालो भविष्यको सहज परिकल्पना गर्न सकिन्छ ।

शताब्दि औं पहिले देखि नेपालमा पर्यटकीय कार्य आरम्भ भए सँगै फालेलुङ गाउँपालिकामा पनि पर्यटनको सुरुवात भएको पाइन्छ । पाँचथरको याङवरक र ताप्लेजुङका विभिन्न स्थानहरूका मानिसहरूको अति आवश्यकीय वस्तुहरूको ढुवानीका लागि इलाम जाने क्रममा भरियाहरूको आवत जावत सँगै फालेलुङको पर्यटन सुरुवात भएको पाइन्छ । त्यस्तै गरी मार्ग चतुर्दशीमा महादेव स्थानमा मेला लाग्ने गरेको बालाचतुर्दशमा शतविज छर्न श्रद्धालु भक्तजनको उपस्थिति सँगै फालेलुङमा पर्यटनको सुरुवात भएको इतिहास पाइन्छ ।

फालेलुङ गाउँपालिका, गाउँ कार्यपालिका

सदस्यहरुको विवरण

- अध्यक्ष श्री वीर विक्रम थाम्सुहाङ
- उपाध्यक्ष श्री महेन्द्र हाङ जबेगू
- सदस्य श्री टेक बहादुर गुरागाइँ
- सदस्य श्री तिल बहादुर खत्री
- सदस्य श्री शक्ति प्रसाद केरुङ
- सदस्य श्री सन्तवीर राई
- सदस्य श्री भरत कुमार खपाङ्गी मगर
- सदस्य श्री अमरवीर राई
- सदस्य श्री टेक बहादुर केरुङ
- सदस्य श्री श्रीहाङ केरुङ
- सदस्य श्री रेणुका आडबो
- सदस्य श्री रीता सुनाम दर्जी
- सदस्य श्री निरुता लिङ्देन
- सदस्य श्री खिलमाया नेपाली
- सदस्य श्री शान्ति कुमारी राई
- सदस्य श्री मनिराम बराल
- सदस्य सचिव श्री डम्बर बहादुर आडदेम्बे

फालेलुङ गाउँपालिका, पाँचथर

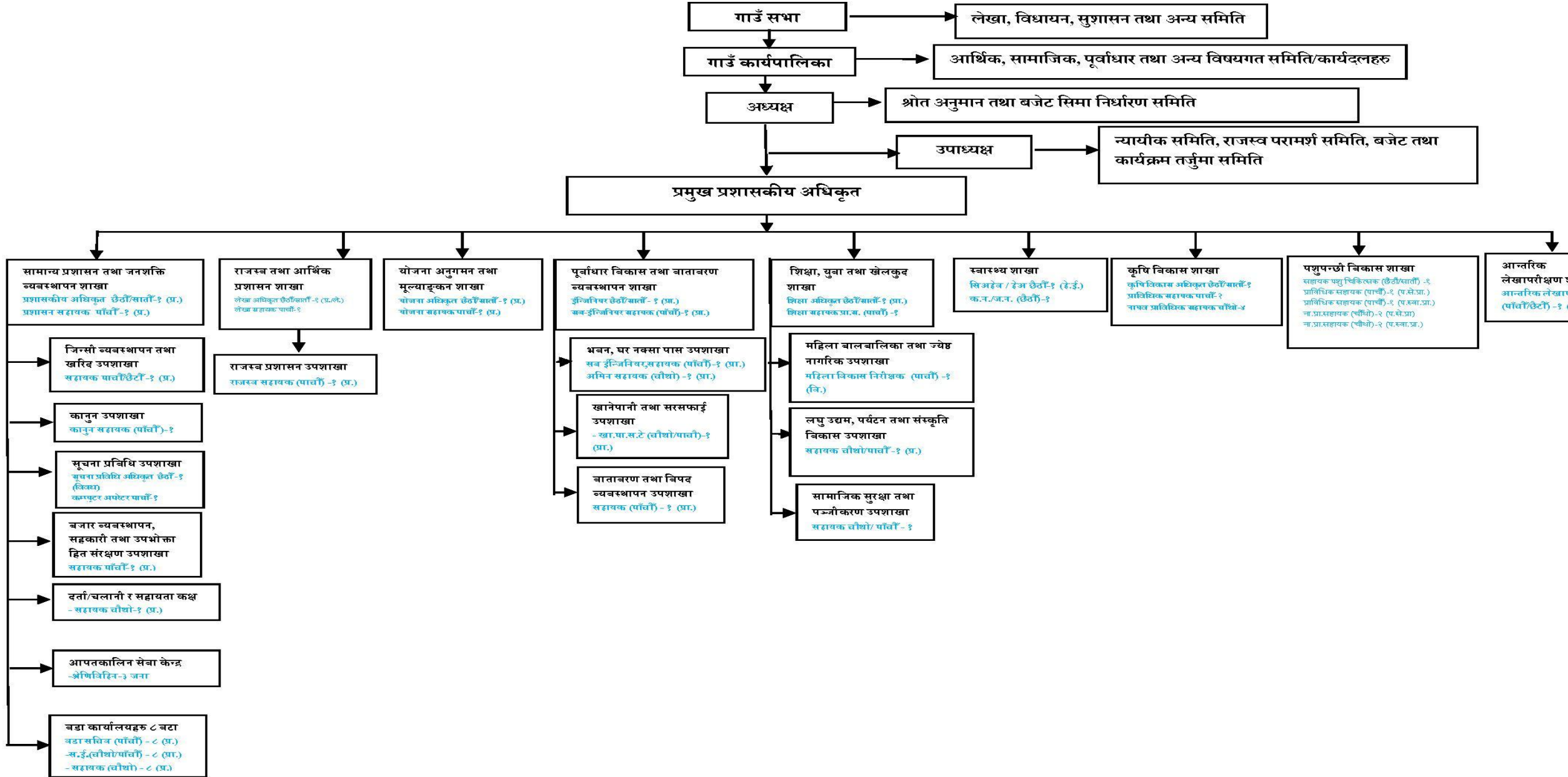


स्था:

फालेलुङ समृद्धिको आधार: कृषि, पर्यटन, जलस्रोत र भौतिक पूर्वाधार

२०७३

फालेलुङ गाउँपालिका, पाँचथर
गाउँ कार्यपालिकाको संगठन संरचना



आ.व. २०८०/०८१ को आय व्ययको
विवरण



फालेलुङ गाउँपालिका
गाउँ कार्यपालिकाको कार्यालय, पाँचथर
कार्यालयको कोड : ८०१०२५०३३००

आय व्ययको विवरण

आ.व. : २०८०/८१ अवधी : २०८०/०४/०१-२०८१/०३/३१

आय					व्यय				
शीर्षक	प्रस्तावित आय	वास्तविक आय	आम्दानी(%)	मौज्दात	शीर्षक	बार्षिक बजेट	खर्च	खर्च(%)	मौज्दात
संघीय सरकार	३९,४६,९२,०००.००	३५,५८,७५,८१०.३९	९०.१७	३,८८,१६,१८९.६१	चालु	३६,८३,४२,३००.००	३३,३६,५३,६७६.७९	९०.५८	३,४६,८८,६२३.२१
१३३११ समानिकरण अनुदान	९,४६,००,०००.००	८,७९,७८,०००.००	९३	६६,२२,०००.००	२११११ पारिश्रमिक कर्मचारी	२१,५१,८२,६१७.००	२०,४६,४४,२४८.८८	९५.१	१,०५,३८,३६८.१२
१३३१२ शसर्त अनुदान चालु	२२,८६,९२,०००.००	२१,६९,४१,४२७.५९	९४.८६	१,१७,५०,५७२.४१	२११२१ पोशाक	७,२०,०००.००	७,२०,०००.००	१००	०.००
१३३१३ शसर्त अनुदान पुँजीगत	५,६९,००,०००.००	३,८७,२०,०३६.००	६८.०५	१,८१,७९,९६४.००	२११२३ औषधीउपचार खर्च	५,००,०००.००	४,८०,०००.००	९६	२०,०००.००
१३३१४ विशेष अनुदान चालु	८०,००,०००.००	७८,४३,०९१.८०	९८.०४	१,५६,९०८.२०	२११३१ स्थानीय भत्ता	६,२९,२४०.००	३,०७,९७७.००	४८.९४	३,२१,२६३.००
१३३१७ समपुरक अनुदान पुँजीगत	६५,००,०००.००	४३,९३,२५५.००	६७.५९	२१,०६,७४५.००	२११३२ महंगी भत्ता	६,१४,०००.००	५,८८,२५१.००	९५.८१	२५,७४९.००
प्रदेश सरकार	३,३६,९२,०००.००	२,८४,८६,३०३.००	८४.५५	५२,०५,६९७.००	२११३३ फिल्ड भत्ता	८,००,०००.००	७,९०,२१६.००	९८.७८	९,७८४.००
१३३११ समानिकरण अनुदान	५७,११,०००.००	५७,११,०००.००	१००	०.००	२११३४ कर्मचारीको बैठक भत्ता	९,२२,०००.००	९,२१,६९०.००	९९.९७	३१०.००
१३३१२ शसर्त अनुदान चालु	४१,५७,०००.००	३७,७३,८७३.००	९०.७८	३,८३,१२७.००	२११३५ कर्मचारी प्रोत्साहन तथा पुरस्कार	१२,००,०००.००	८,०५,५३०.००	६७.१३	३,९४,४७०.००
१३३१३ शसर्त अनुदान पुँजीगत	१,३८,२४,०००.००	१,३५,३४,२००.००	९७.९	२,८९,८००.००	२११३९ अन्य भत्ता	१२,४०,०००.००	११,४२,२७५.००	९२.१२	९७,७२५.००
१३३१७ समपुरक अनुदान पुँजीगत	१,००,००,०००.००	५४,६७,२३०.००	५४.६७	४५,३२,७७०.००	२११४१ पदाधिकारी बैठक भत्ता	१०,००,०००.००	९,८७,०००.००	९८.७	१३,०००.००
राजस्व बाडफाड	९,४३,९४,६००.००	६,१०,९५,८५८.९९	६४.७२	३,३२,९८,७४१.०१	२११४२ पदाधिकारीअन्य सुबिधा	६७,४८,०००.००	६७,३२,०००.००	९९.७६	१६,०००.००
११३१५ घरजग्गा रजिष्ट्रेशन दस्तुर	३,००,०००.००	०.००	०	३,००,०००.००	२१२१४ कर्मचारी कल्याण कोष	५,००,०००.००	०.००	०	५,००,०००.००
११४११ बाँडफाँड भई प्राप्त हुने मूल्य अभिवृद्धि कर	८,९८,७७,६००.००	५,६७,५६,५१४.९४	६३.१५	३,३१,२१,०८५.०६	२१२१९ अन्य सामाजिक सुरक्षा खर्च	११,००,०००.००	०.००	०	११,००,०००.००
११४५६ बाँडफाँटबाट	४२,१७,०००.००	४३,३९,३४४.०५	१०२.९	(१,२२,३४४.०५)	२२१११ पानी तथा बिजुली	३,२०,०००.००	२,५४,१८९.००	७९.४३	६५,८११.००
					२२११२ संचार महसुल	८,५९,४००.००	८,१४,०४५.००	९४.७२	४५,३५५.००
					२२२११ इन्धन (पदाधिकारी)	५,००,०००.००	४,८३,९४२.००	९६.७९	१६,०५८.००
					२२२१२ इन्धन (कार्यालय प्रयोजन)	१८,००,०००.००	१७,४४,७४९.८०	९६.९३	५५,२५०.२०
					२२२१३ सवारी साधन मर्मत खर्च	४७,८५,०००.००	४७,५५,७८०.००	९९.३९	२९,२२०.००
					२२२१४ बिमा तथा नवीकरण खर्च	३,८५,०००.००	३,६२,३६२.००	९४.१२	२२,६३८.००
					२२२२१ मेशिनरी तथा औजार मर्मत सम्भार तथा सञ्चालन खर्च	७,२०,०००.००	६,८९,४९२.००	९५.७६	३०,५०८.००
					२२२३१ निर्मित सार्वजनिक सम्पत्तिको मर्मत सम्भार खर्च	११,००,०००.००	४,२७,५७०.००	३८.८६	६,७२,४३०.००
					२२३११ मसलन्ट तथा कार्यालय				

१३३१२ शसर्त अनुदान चालु	४१,५७,०००.००	३७,७३,८७३.००	९०.७८	३,८३,१२७.००
१३३१३ शसर्त अनुदान पुँजीगत	१,३८,२४,०००.००	१,३५,३४,२००.००	९७.९	२,८९,८००.००
१३३१७ समपुरक अनुदान पुँजीगत	१,००,००,०००.००	५४,६७,२३०.००	५४.६७	४५,३२,७७०.००
राजस्व बाडफाड	९,४३,९४,६००.००	६,१०,९५,८५८.९९	६४.७२	३,३२,९८,७४१.०१
११३१५ घरजग्गा रजिष्ट्रेशन दस्तुर	३,००,०००.००	०.००	०	३,००,०००.००
११४११ बाँडफाँड भई प्राप्त हुने मूल्य अभिवृद्धि कर	८,९८,७७,६००.००	५,६७,५६,५१४.९४	६३.१५	३,३१,२१,०८५.०६
११४५६ बाँडफाँटबाट प्राप्त हुने सवारी साधन कर	४२,१७,०००.००	४३,३९,३४४.०५	१०२.९	(१,२२,३४४.०५)
अन्तरिक श्रोत	२,३६,२०,५००.००	१,३३,००,३७५.२८	५६.३१	१,०३,२०,१२४.७२
१११३१ सम्पत्ती, बहाल तथा पट्टा वापतको आयमा लाग्ने कर	१०,००,०००.००	०.००	०	१०,००,०००.००
११३३३ सम्पत्ती कर	१,००,०००.००	१,४४,४७५.००	१४४.४७	(४४,४७५.००)
११३१४ भुमिकर/मालपोत	१५,००,०००.००	१४,४१,८६१.८०	९६.१२	५८,१३८.२०
११३१७ वहाल कर	१,००,०००.००	४,४०,३११.००	४४०.३१	(३,४०,३११.००)
११४७९ अन्य मनोरञ्जन कर	२०,०००.००	९,०००.००	४५	११,०००.००
१४१९१ पर्यटन शुल्क	१,००,०००.००	२,०००.००	२	९८,०००.००
१४२१३ अन्य बिक्रीबाट प्राप्त रकम	५,००,०००.००	४,२००.००	०.८४	४,९५,८००.००
१४२२३ शिक्षा क्षेत्रको आम्दानी	५०,०००.००	१,३७,०००.००	२७४	(८७,०००.००)
१४२२४ परीक्षा शुल्क	२५,०००.००	६,०००.००	२४	१९,०००.००
१४२४३ सिफारिश दस्तुर	२३,००,०००.००	२७,९३,६५२.००	१२१.४६	(४,९३,६५२.००)

२१२१९ अन्य सामाजिक सुरक्षा खर्च	११,००,०००.००	०.००	०	११,००,०००.००
२२१११ पानी तथा बिजुली	३,२०,०००.००	२,५४,१८९.००	७९.४३	६५,८११.००
२२११२ संचार महसुल	८,५९,४००.००	८,१४,०४५.००	९४.७२	४५,३५५.००
२२२११ इन्धन (पदाधिकारी)	५,००,०००.००	४,८३,९४२.००	९६.७९	१६,०५८.००
२२२१२ इन्धन (कार्यालय प्रयोजन)	१८,००,०००.००	१७,४४,७४९.८०	९६.९३	५५,२५०.२०
२२२१३ सवारी साधन मर्मत खर्च	४७,८५,०००.००	४७,५५,७८०.००	९९.३९	२९,२२०.००
२२२१४ बिमा तथा नवीकरण खर्च	३,८५,०००.००	३,६२,३६२.००	९४.१२	२२,६३८.००
२२२२१ मेशिनरी तथा औजार मर्मत सम्भार तथा सञ्चालन खर्च	७,२०,०००.००	६,८९,४९२.००	९५.७६	३०,५०८.००
२२२३१ निर्मित सार्वजनिक सम्पत्तिको मर्मत सम्भार खर्च	११,००,०००.००	४,२७,५७०.००	३८.८६	६,७२,४३०.००
२२३११ मसलन्द तथा कार्यालय सामग्री	५५,४३,०००.००	५३,१७,१५७.००	९५.९३	२,२५,८४३.००
२२३१३ पुस्तक तथा सामग्री खर्च	४,२५,०००.००	१,२४,३००.००	२९.२५	३,००,७००.००
२२३१४ इन्धन - अन्य प्रयोजन	२२,५०,०००.००	२२,४९,४०२.४१	९९.९७	५९७.५९
२२३१५ पत्रपत्रिका, छपाई तथा सूचना प्रकाशन खर्च	२४,६५,०००.००	२३,७३,२६१.००	९६.२८	९१,७३९.००
२२३१९ अन्य कार्यालय संचालन खर्च	६,४०,०००.००	५,९२,२५३.००	९२.५४	४७,७४७.००
२२४११ सेवा र परामर्श खर्च	४,००,०००.००	३,७५,०००.००	९३.७५	२५,०००.००
२२४१२ सूचना प्रणाली तथा सफ्टवेयर संचालन खर्च	५०,०००.००	५०,०००.००	१००	०.००
२२४१३ करार सेवा शुल्क	२,०९,५३,०१७.००	१,८३,२१,६३७.८१	८७.४४	२६,३१,३७९.१९
२२५११ कर्मचारी तालिम खर्च	४,५०,०००.००	३,३२,७५४.००	७३.९५	१,१७,२४६.००
२२५१२ सीप विकास तथा जनचेतना तालिम तथा गोष्ठी सम्बन्धी खर्च	७,४०,०००.००	५,१४,४६७.००	६९.५२	२,२५,५३३.००
२२५२१ उत्पादन सामग्री / सेवा खर्च	२,००,०००.००	०.००	०	२,००,०००.००
२२५२२ कार्यक्रम खर्च	७,०८,०७,४२६.००	५,६४,२६,५३५.०९	७९.६९	१,४३,८०,८९०.९१
२२५२९ विविध कार्यक्रम खर्च	५६,६५,०००.००	४४,२९,६५७.००	७८.१९	१२,३५,३४३.००
२२६११ अनुगमन, मूल्यांकन खर्च	७,०८,०००.००	३,०६,४००.००	४३.२८	४,०१,६००.००
२२६१२ भ्रमण खर्च	२५,३०,०००.००	२४,४५,२५९.८०	९६.६५	८४,७४०.२०
२२७११ विविध खर्च	२०,४३,०००.००	१८,८७,५८७.००	९२.३९	१,५५,४१३.००
२२७२१ सभा सञ्चालन खर्च	२,००,०००.००	१,९९,९००.००	९९.९५	१००.००
२५३११ शैक्षिक संस्थाहरूलाई सहायता	९,००,०००.००	६,३५,६००.००	७०.६२	२,६४,४००.००



फालेलुङ गाउँपालिका
गाउँ कार्यपालिकाको कार्यालय, पाँचथर
कार्यालयको कोड : ८०१०२५०३३००

आय व्ययको विवरण

आ.व. : २०८०/८१ अवधी : २०८०/०४/०१-२०८१/०३/३१

आय					व्यय				
१४२४४ व्यक्तिगत घटना दर्ता दस्तुर	२०,०००.००	२०,९६,६००.००	१०४८३	(२०,७६,६००.००)	२५३१२ स्वास्थ्य संस्थाहरूलाई सहायता	३,००,०००.००	२,९५,०००.००	९८.३३	५,०००.००
१४२४५ नाता प्रमाणित दस्तुर	१०,०००.००	७१,५५०.००	७१५५	(६१,५५०.००)	२५३१५ अन्य सस्था सहायता	३,००,०००.००	२,२७,०००.००	७५.६७	७३,०००.००
१४२४९ अन्य दस्तुर	२०,०००.००	३,२१,५५६.८८	१६०७.७८	(३,०१,५५६.८८)	२७११२ अन्य सामाजिक सुरक्षा	५,००,०००.००	४,८०,०००.००	९६	२०,०००.००
१४२५३ व्यावसाय रजिष्ट्रेशन दस्तुर	३,००,०००.००	३,०९,७५.००	१०.३३	२,६९,०२५.००	२७२११ छात्रवृत्ति	९,५५,०००.००	९,५१,०००.००	९९.५८	४,०००.००
१४२६३ जलस्रोत सम्बन्धी अन्य दस्तुर	५०,०००.००	०.००	०	५०,०००.००	२७२१२ उद्धार, राहत तथा पुनर्स्थापना खर्च	१३,७५,०००.००	१३,७५,०००.००	१००	०.००
१४३११ न्यायिक दण्ड, जरिवाना र जफत	५,०००.००	३,५००.००	७०	१,५००.००	२७२१३ औषधीखरिद खर्च	४२,८७,०००.००	४१,८२,७६१.००	९७.५७	१,०४,२३९.००
१४५२९ अन्य राजस्व	२०,२०,५००.००	४,७००.००	०.२३	२०,१५,८००.००	२८१४२ घरभाडा	१४,२०,०००.००	१३,८२,०५८.००	९७.३३	३७,९४२.००
१५१११ बेरूजू	५,००,०००.००	३,३७,९९२.४०	६७.५९	१,६२,००७.६०	२८१४३ सवारी साधन तथा मेशिनर औजार भाडा	५,००,०००.००	४,१७,८५९.००	८३.५७	८२,१४१.००
३२१२२ बैंक मौज्दात	१,५०,००,०००.००	५४,५५,००१.२०	३६.३६	९५,४४,९९८.८०	२८२१९ अन्य फिर्ता	१,१०,६००.००	१,१०,५१०.००	९९.९२	९०.००
जम्मा	५४,६३,९९,१००.००	४५,८७,५८,३४७.६६	८३.९६	८,७६,४०,७५२.३४	२८९११ भैपरी आउने चालु खर्च	०.००	०.००	०	०.००
					पूँजीगत	१७,८०,५६,८००.००	१४,५२,६६,२४२.००	८१.५८	३,२७,९०,५५८.००
					३११११ आवासीय भवन निर्माण/ खरिद	२,३८,५१,५००.००	२,३८,४२,६८१.००	९९.९६	८,८१९.००
					३१११२ गैर आवासीय भवन निर्माण/खरिद	१,२०,००,०००.००	२६,७५,८४९.००	२२.३	९३,२४,१५१.००
					३१११३ निर्मित भवनको संरचनात्मक सुधार खर्च	५,५०,०००.००	५,४२,५९२.००	९८.६५	७,४०८.००
					३१११४ जग्गा विकास कार्य	३,००,०००.००	३,००,०००.००	१००	०.००

३११२२ मेशिनरी तथा औजार	३५,००,०००.००	२७,३१,३३८.००	७८.०४	७,६८,६६२.००
३११२३ फर्निचर तथा फिक्चर्स	२४,५०,०००.००	२४,४३,१४९.००	९९.७२	६,८५१.००
३११३१ पशुधन तथा बागवानी विकास खर्च	२०,३५,०००.००	१७,०६,९३९.००	८३.८८	३,२८,०६१.००
३११३२ अनुसन्धान तथा विकास सम्बन्धी खर्च	३,५०,०००.००	३,५०,०००.००	१००	०.००
३११३५ पूँजीगत परामर्श खर्च	४६,००,०००.००	४६,००,०००.००	१००	०.००
३११५१ सडक तथा पूल निर्माण	४,४०,९६,१००.००	२,६८,७४,२९३.००	६०.९४	१,७२,२१,८०७.००
३११५३ विद्युत संरचना निर्माण	११,७०,०००.००	११,४६,५९६.००	९८	२३,४०४.००
३११५४ तटबन्ध तथा बाँधनिर्माण	१०,७३,५००.००	१०,७३,५००.००	१००	०.००
३११५५ सिंचाई संरचना निर्माण	६,११,७७,०००.००	५,८३,१४,३२०.००	९५.३२	२८,६२,६८०.००
३११५६ खानेपानी संरचना निर्माण	२०,००,०००.००	१७,४०,००४.००	८७	२,५९,९९६.००
३११५७ वन तथा वातावरण संरक्षण	१४,५०,०००.००	१३,३४,४९८.००	९२.०३	१,१५,५०२.००
३११५८ सरसफाई संरचना निर्माण	६,००,०००.००	५,८२,०००.००	९७	१८,०००.००
३११५९ अन्य सार्वजनिक निर्माण	१,४१,९२,७००.००	१,२८,१९,१०८.००	९०.३२	१३,७३,५९२.००
३११६१ निर्मित भवनको संरचनात्मक सुधार खर्च	१६,००,०००.००	१४,४१,७७८.००	९०.११	१,५८,२२२.००
३११७१ पूँजीगत सुधार खर्च सार्वजनिक निर्माण	७,११,०००.००	६,४७,७९७.००	९१.११	६३,२०३.००
३१३११ बहुमूल्य सामानहरु	१,००,०००.००	९९,८००.००	९९.८	२००.००
३१५११ भैपरी आउने पूँजीगत	२,५०,०००.००	०.००	०	२,५०,०००.००
जम्मा	५४,६३,९९,१००.००	४७,८९,१९,९१८.७९	८७.६५	६,७४,७९,१८१.२१

आ.व. २०८०।०८१ बजेटको वास्तवित आय/ कुल बजेटको
संक्षिप्त विवरण

कुल बजेट	जम्म खर्च	खर्च प्रतिषत
५४,६३,९९,१००	४७,८९,१९,९१८.७९	८७.६५

आ.व. २०८०।०८१ बजेटको संक्षिप्त विवरण

क्र.स	शिर्षक	विनियोजित	खर्च	खर्च प्रतिषत
१	चालु तर्फ	३६,८३,४२,३०००	३३,३६,५३,६७५.७९	९०.५८
२	पुँजिगत तर्फ	१७,८०,५६,८००	१४,५२,६६,२४२	८१.५८

आ.व. २०८०।०८१ आन्तरिक आम्दानीको संक्षिप्त विवरण

अनुमानित वार्षिक राजश्व	जम्मा संकलित रकम राजश्व	प्रतिषत
८१,००,०००	९८,७१,४५५.८१	१२१.८६

• "हिसावमा रुजुः शून्य बेरुजु" भन्ने मूल मर्मका साथमा फालेलुङ गाउँपालिकामा कार्यरत कर्मचारी, निर्वाचित जनप्रतिनिधी तथा सार्वजनिक लेखा समितिका पदाधिकारीहरुको अथक प्रयाश मार्फत आ.व. २०८०।०८१ मा फालेलुङ गाउँपालिकाको अन्तिम लेखापरीक्षणले औँल्याएको असूल उपर बेरुजु १७ लाख ३ हजार मात्र बाँकी रहेको छ जुन कुल विनियोजनको ०.१६ प्रतिशत हो । साथै गत आ.व. हरुमा महालेखापरीक्षकबाट औँल्याईएका बेरुजु मध्ये आ.व. २०७९।०८० मा २ करोड ९६ लाख ८४ हजार समेत सम्परीक्षण मार्फत फछर्योट गरिएको छ । बेरुजु फछर्योट तथा सम्परीक्षणको लागि छुट्टै कर्मचारी लाई लिखित जिम्मेवारी (फोकल पर्सन) दिई आगामि बर्षहरुमा बेरुजुलाई शून्य कायम गर्न मुखरित भएको छ ।

समपुरक तथा विशेष अनुदानको विवरणः

क्र.सं.	कार्यक्रम/आयोजना/क्रियाकलापको नाम	स्रोत	विनियोजन	खर्च	कैफियत
८०१०२५०३५१३ संघीय सरकारबाट हस्तान्तरित कार्यक्रम(समपुरक अनुदान)					
१	पानावा झर्ना-गुप्तेश्वर महादेवस्थान- फक्ताडलुङ-माडहिम-थाम्चुलि- कञ्चजङ्गा भ्यू टावर सडक २ वर्षे योजना	नेपाल सरकार - समपुरक अनुदान पुँजीगत [आन्तरिक ऋण - नगद ऋण]	१,३०,००,०००/-	४७,१६,५९१.४४	
८०१०२५०३५२३ प्रदेश सरकारबाट हस्तान्तरित कार्यक्रम (समपुरक अनुदान)					
२	सानाथुम्कि-काब्रा चोक-अंशुभञ्ज्याङ- आकाशे मोटरबाटो स्तरोन्नती	कोशी प्रदेश - समपुरक अनुदान पुँजीगत	६५,००,०००.००	४०,३९,०६२.५६	
३	पानावा-झरना-खोलाघारी-लामपोखरी- तिनसिमाना ग्राभेल सडक तथा स्तरोन्नती	कोशी प्रदेश - समपुरक अनुदान पुँजीगत	६५,००,०००.००	२४,९७,००७.७७	

विशेष अनुदानको विवरणः

क्र.सं.	कार्यक्रम/आयोजना/क्रियाकलापको नाम	स्रोत	विनियोजन	खर्च	खर्च (%)
संघीय सरकारबाट हस्तान्तरित कार्यक्रम(विशेष अनुदान)					
१	पोषणमैत्री बहुक्षेत्रीय पोषण तथा वपिस्तार कार्यक्रम	नेपाल सरकार - विशेष अनुदान	८० लाख	७९ लाख	९८.७५

सामाजिक सुरक्षाको प्रगति विवरण

- राष्ट्रिय परिचयपत्र तथा पञ्जीकरण विभागको निर्णयानुसार फालेलुङ गाउँपालिकामा विद्युतीय माध्यमबाट रकम वितरण(EFT) प्रणालीका लागि तृतीय तैमासिक छनौट भए पनि प्रथम त्रैमासिकबाट नै EFT गर्न सफल,
- सिङ्गो पालिकाको लागि वित्तिय कारोबार गर्न एक मात्र बैंक भए पनि पालो प्रणालीबाट सहजताका साथ भत्ता वितरण गर्दै आएको,
- आगामी आ.व. २०८१/०८२ मा बायोमेट्रिक भेरीफिकेसन मार्फत लाभग्राहीहरुको लगत नविकरणका लागि पूर्व तयारी सुरु गरिएको,

सामाजिक सुरक्षा भत्ता लाभग्राहीको त्रैमासिक अनुसार संख्यात्मक विवरण

जिल्ला : पाँचथर गा.पा/न.पा. : फालेलुङ आर्थिक वर्ष : २०८०/८१

लक्षित समुह	गत आ.व. बाट नविकरण भएको संख्या (१)	पहिलो त्रैमासिक			दोस्रो त्रैमासिक			तेस्रो त्रैमासिक			चौथो त्रैमासिक			बार्षिक कायम संख्या			जम्मा संख्या
		नयाँ थप संख्या (२)	लगत कट्टा (३)	जम्मा कायम संख्या (क=१+२-३)	नयाँ थप संख्या (४)	लगत कट्टा (५)	जम्मा कायम संख्या (ख=क+४-५)	नयाँ थप संख्या (६)	लगत कट्टा (७)	जम्मा कायम संख्या (ग=ख+६-७)	नयाँ थप संख्या (८)	लगत कट्टा (९)	जम्मा कायम संख्या (घ=ग+८-९)	पुरुष	महिला	अन्य	
अन्य जेष्ठ नागरिक भत्ता	१०७०	१७	२७	१०६०	२२	१४	१०६८	४६	१४	११००	५७	०	११५७	६२१	५३६	०	११५७
जेष्ठ नागरिक भत्ता (दलित)	३५	४	०	३९	१	१	३९	३	०	४२	१	०	४३	२३	२०	०	४३
जेष्ठ नागरिक एकल महिला	१५७	९	०	१६६	७	२	१७१	२	१	१७२	३	०	१७५	०	१७५	०	१७५
विधवा	२३८	९	१	२४६	९	२	२५३	१२	०	२६५	८	०	२७३	०	२७३	०	२७३
पूर्ण अपाङ्गता भत्ता	४१	३	०	४४	०	१	४३	१	१	४३	२	०	४५	२२	२३	०	४५
अति अशक्त अपाङ्गता भत्ता	१४५	२	१	१४६	२	१	१४७	०	०	१४७	१	०	१४८	८३	६५	०	१४८
दलित बालबालिका	५७	७	२	६२	०	५	५७	४	४	५७	४	०	६१	३४	२७	०	६१
जम्मा	१७४३	५१	३१	१७६३	४१	२६	१७७८	६८	२०	१८२६	७६	०	१९०२	७८३	१११९	०	१९०२

सामाजिक सुरक्षा भत्ता वितरणको वितरण

जिल्ला : पाँचथर गा.पा/न.पा. : फालेलुङ आर्थिक वर्ष : २०८०/८१

सामाजिक सुरक्षा लक्षित समुह	पहिलो त्रैमासिक				दोस्रो त्रैमासिक				तेस्रो त्रैमासिक				चौथो त्रैमासिक			
	कायम संख्या	रकम	वितरण गरेको संख्या	वितरण गरेको रकम	कायम संख्या	रकम	वितरण गरेको संख्या	वितरण गरेको रकम	कायम संख्या	रकम	वितरण गरेको संख्या	वितरण गरेको रकम	कायम संख्या	रकम	वितरण गरेको संख्या	वितरण गरेको रकम
अन्य जेष्ठ नागरिक भत्ता	११२१	१३३८७०३३	११२१	१३३८७०३	११३७	१३५०१४३३	११३३	१३४४९४३३	११७६	१३८११९४१	११६८	१३७४९५९६	१२२९	१४५७२१९८	१२२५	१४५३५९४०
जेष्ठ नागरिक भत्ता (दलित)	४१	३१९२००	४१	३१९२००	४२	३२९८४०	४२	३२९८४०	४५	३३०९४१	४४	३२९८४०	४२	३३५१६०	४२	३३५१६०
जेष्ठ नागरिक एकल महिला	१७५	१३७२५६०	१७५	१३७२५६०	१७७	१४०१७३१	१७७	१४०१७३१	१७७	१४०९८००	१७७	१४०९८००	१६५	१३११३८०	१६५	१३११३८०
जेष्ठ नागरिक क्षेत्र तोकिएका	०	०	०	०	०	०	०	०	०	०	०	०	०	०	०	०
विधवा	२४९	१९५७७६०	२४५	१९३६४८०	२५६	२०१३७०९	२५६	२०१३७०९	२६२	२०५६१८०	२६२	२०५६१८०	२६४	२०९६०८०	२६४	२०९६०८०
पूर्ण अपाङ्गता भत्ता	५३	६२६४३०	५३	६२६४३०	५४	६४५८४८	५४	६४५८४८	५४	६४६३८०	५४	६४६३८०	५५	६५८३५०	५५	६५८३५०
अति अशक्त अपाङ्गता भत्ता	१५०	९५५४७२	१५०	९५५४७२	१५०	९५३३४४	१४८	९४४८३२	१५०	९५७६००	१४९	९५१२१६	१४९	९५१२१६	१४९	९५१२१६
क्षेत्र तोकिएका बालबालिका	०	०	०	०	०	०	०	०	०	०	०	०	०	०	०	०
लोपन्मुख बालबालिका	०	०	०	०	०	०	०	०	०	०	०	०	०	०	०	०
दलित बालबालिका	६६	१०३४०३	६६	१०३४०३	६४	९६७३५	६४	९६७३५	६३	९५७४२	६३	९५७४२	६२	९६४३६	६२	९६४३६
लोपन्मुख जाति	०	०	०	०	०	०	०	०	०	०	०	०	०	०	०	०
जम्मा	१८५५	१८७२१८५८	१८५१	१८७००५७८	१८८०	१८९४२६४०	१८७४	१८८८२१२८	१९२७	१९३०८५८४	१९१७	१९२३८७५४	१९६६	२००२०८२०	१९६२	१९९८४५६२

फालेलुङ गाउँपालिका थकेपुङ पाँचथरमा प्रधानमन्त्री रोजगार

कार्यक्रमको आ.व. २०८०/८१ को विवरण ।

- आ.व. २०८०/८१ का लागि यस रोजगार सेवा केन्द्रमा सुचिकृत बेरोजगारी संख्या २०८९ जना मध्ये रोजगारीमा संलग्न संख्या ९१ जना । जम्मा रकम संघीय ससर्त रकम रु ३४,८०,०००।- आइ.डि.ए बाट प्राप्त रकम रु. २६,७२०००।- जम्मा रकम रु ६१,५२,०००।- मात्र प्रत्येक वडामा एक वटाका दरले जम्मा ८ वटा आयोजना सञ्चालन भएको ।

क्र. स.	आयोजनाको नाम	सुचिकृत बेरोजगारी संख्या	वडागत विनियोजित रकम	रोजगारीमा संलग्न संख्या	कैफियत
१	१ नम्बर वडा स्तरिय सडक सोलिड	१७३	७३००००।-	११	
२	२ नम्बर वडा स्तरिय सडक सोलिकड कार्य पञ्चमुखी	२८२	७०००००।-	१०	
३	३ वडा स्थतरिय पदमार्ग सोलिड निर्माण	४३०	९०००००।-	१४	
४	मेमेडः खानेपानी धारा निर्माण ४ नम्बर वडा	१९०	७०००००।-	१०	
५	तीन कुहिरे सडक निर्माण आयोजना	३९८	८०००००।-	१२	
६	मुवा झरना पदमार्ग निर्माण आयोजना ६ नम्बर	२२२	९०००००।-	१४	
७	नक्कले सुके आहाल पदमार्ग सोलिडः कार्य	२१७	७३००००।-	११	
८	तक्सड खोला लिगिम्बा पदमार्ग सोलिडः निर्माण	१७८	६५००००।-	९	
जम्मा		२०८९	६१,५२,०००	९१	







फालेलुङ् गाउँपालिका पाँचथर वडा नम्बर ५,७ र ८ नम्बरहरुमा प्रधानमन्त्री रोजगार कार्यक्रम अनर्तगत श्रमको सम्मान राष्ट्र को अभियान साथै अन्तक्रिया कार्यक्रम सम्पन्न भएको छ ।



- आ.व २०८०/८१ मा सञ्चालित पशु सेवा शाखाका कार्यक्रमहरूको वार्षिक समीक्षा कार्यक्रम

- संघिय सशर्त किसान सुचिकरण कार्यक्रम अन्तर्गत वडा नं ३,४,७,८ का १९८० कृषक सुचिकृत भएको आगामी दिनमा कानून अनुसार वर्गिकरण गरी किसान परिचय पत्र वितरण गर्ने कार्ययोजना रहेको छ ।
- पशु सल्यक्रिया सामाग्री तथा पशु औषधि खरिद कार्यक्रम अन्तर्गत पालिकाका सबै वडा हरू समेतमा यस वर्ष केही औषधि तथा औजार उपकरणहरू व्यवस्थापन गरी शाखा तथा वडालाई शसक्तिकरण गर्दै लगिएको छ ।
- शाखा तथा वडाबाट कृषकका पशुको समस्यामा आधारित १७०६६ वटा पशुपंछीलाई निशुल्क औषधि वितरण गरीएको छ ।
- यसै आ.व मा शाखा अन्तर्गत उपचार सेवा १२४३ वटा, बन्ध्याकरण १५७७, कृत्रिम गर्भाधान सेवा ४६०, विभिन्न रोग तथा पशु खोप सेवा रेविज ५५०, पि.पि. आ.र १००००, खोरेत ३००० संख्यामा सम्पन्न गरिएको छ ।

- परिजिवि नियन्त्रण अन्तर्गत फालेलुङ गाउँपालिकाका वडा नं १ र ४ का दुर्गम क्षेत्रमा मा गरी १३४ कृषकका ४८२ वडा पशुपंछीलाई परजिवि विरूद्ध तथा विभिन्न समस्या का लागि सिविर संचालन गरी कार्यक्रम सम्पन्न गरिएको ।
- प्रदेश बाट वित्तिय हस्तान्तरित बाख्रा पर्वर्धन कार्यक्रम बाट गाउँपालिका भित्र रहेका २ वटा सहकारी मार्फत ५० कृषकहरूलाई असल पशुपालन अध्यास अन्तर्गत सुधारिएको खोर निर्माण का लागि अनुदान उपलब्ध गराईएको छ ।
- चौरी प्रवर्धन अन्तर्गत नेपालमै पहिलोपटक चौरी विमा कार्यक्रम लागु गरी ३०० माथि चौरीको विमाङ्क रकममा गाउँपालिकाले अनुदान उपलब्ध गराएको छ ।

अपाङ्गता रोकथाम तथा पुनःस्थापना कार्यक्रमको
आ.व. २०८०/०८१ को समिक्षा

क्र.स.	शिर्षक	जम्मा	क्र.स.	शिर्षक	जम्मा
१	शारीरिक	२८०	४	श्रवण दृष्टिविहीन	१
२	दृष्टि सम्बन्धी	३३	५	स्वरबोलाइ सम्बन्धी	१६
	दृष्टिविहीनता	१६	६	बौद्धिक	३०
	न्युन दृष्टियुक्त	१६	७	मानसिक तथा मनोसामाजिक	२६
	पूर्ण दृष्टिविहीन	१	८	अटिज्म	११
३	सुनाइ सम्बन्धी	७९	९	हेमोफिलिया	०
	बहिरा:	५०	१०	बहुअपाङ्गता	३४
	सुस्त श्रवण:	२९		जम्मा	५११

क्र. स.	शिर्षक	जम्मा
१	गत आ.व. को अन्त्य सम्ममा अपाङ्गता परिचयपत्र प्राप्त गर्ने व्यक्तिहरुको संख्या:	२३
२	हाल सम्ममा अपाङ्गता परिचयपत्र प्राप्त गर्ने व्यक्तिहरुको संख्या:	५११
३	हाल सम्म अपाङ्गता परिचयपत्र प्राप्त नगरेका व्यक्तिहरुको संख्या:	३
४	अपाङ्गता परिचयपत्र बनाउने प्रकृत्यामा रहेका व्यक्तिहरुको संख्या:	२१

परिचयपत्र प्राप्त गर्ने अपाङ्गता भएका व्यक्तिहरु

७४ - जम्मा

२२ - मृत्यु

५२ - जिवित

२०१ - जम्मा

१३ - मृत्यु

१८८ - जिवित

१५७ - जम्मा

४ - मृत्यु

१५३ - जिवित

८० - जम्मा

३ - मृत्यु

७७ - जिवित

१ हाल सम्मको जम्मा संख्या - ५११

१ हाल सम्मको जम्मा जिवित संख्या - ४७०

२ हाल सम्मको जम्मा मृत्यु संख्या - ४२

परिचयपत्र प्राप्त गर्न नसक्नुको कारण

- डाक्टरको रिपोर्ट नभएको कारण
- सुनाईसम्बन्धि समस्या भएका व्यक्तिहरुको अनिवार्य डाक्टरी रिपोर्ट आवश्यक पर्ने भएको कारण समयमा उपलब्ध गर्न नसक्नुको कारण

नया अपाङ्गता भएका व्यक्तिको खोजि कार्यक्रममा लिएको तस्विर



अपाङ्गता पहिचान तथा अपाङ्गता परिचय पत्र वितरण शिविर



फालेलुङ अपाङ्गता एकिकृत कृषि सहकारि संथाका पदाधिकारिलाई लेखा व्यवस्थापन तालिम



व्यवस्थापन तालिम



- आ.व २०८०/८१ मा सञ्चालित लघु उद्यम विकास योजनाहरुको वार्षिक समीक्षा कार्यक्रम

क्र.सं.	क्रियाकलाप	भौतिक लक्ष्य तथा प्रगति		बजेट (रु हजारमा)		कैफियत
		बार्षिक लक्ष्य	प्रगति (परिमाण)	स्वीकृत	खर्च भएको	
	१ नयाँ लघु उद्यमी सिर्जना गर्ने			३,३४,२४२	३,३४,२४२	
	१.१ सम्भाव्य उद्यमी छनोट	४०	३५			
	१.२ उद्यमशीलता विकास तालिम	३५	३५			
	१.३ प्राविधिक सीप विकास तालिम	३५	३५			
	१.४ वित्तीय सेवामा पहुँच	३५	३५			
	१.५ प्रविधि हस्तान्तरण	समुहमा ३	३	१,४०,०००		
	१.६ बजारीकरणमा सहयोग	३५	३५			

क्र.सं.	क्रियाकलाप	इकाई	भौतिक लक्ष्य तथा प्रगति		बजेट (रु हजारमा)		कैफियत
			बार्षिक लक्ष्य	प्रगति (परिमाण)	स्वीकृत	खर्च भएको	
	२ उद्यमीको स्तरोन्नति गर्ने	जना	४०	४०			
	२.१ पुनर्ताजगी र एडभान्स सीप विकास तालिम	जना	४०	४०			
	कम्तीमा ५ जनाको समूहमा प्रविधि						
२.२	हस्तान्तरण	समूह	४०	४०	२,४०,०००	२,४०,०००	

• आ.व २०८०/८१ मा सञ्चालित बहुक्षेत्रिय पोषण कार्यक्रमको वार्षिक समीक्षा

क्र.स	शिर्षक	विनियोजित	खर्च	कैफियत
१	स्थानिय तह तर्फ	५ लाख	२ लाख ५२ हजार	
२	शर्षत अनुदान तर्फ	३ लाख	२ लाख	
३	विशेष अनुदान तर्फ	८० लाख	७९ लाख	



पोषण मैत्री
पोषण मैत्री
खाते
सुदुर्गम तथा जूठ्यान
सुदुर्गम तथा जूठ्यान
सुदुर्गम तथा जूठ्यान

PERFECT KITCHEN
SUPER MINERAL WATER PURIFIER
100% CHEMICAL FREE
UNBREAKABLE



पोषण मैत्री स्थानीय ... कार्यक्रम
पोषण मैत्री नमुना टेलका आ ... सदस्यहरुलाई
सानेपानी फिल्टर ... जुदा
निर्माणकालागि ...
मिति : ...
पौडोको ...

PERFECT KITCHEN
MINERAL WATER FILTER
2 LTR
100% BPA FREE
100% LEAD FREE
100% CHLORINE FREE
100% TASTELESS
100% SWEET
100% HEALTHY
100% SAFE
100% DURABLE
100% EASY TO USE
100% EASY TO CLEAN
100% EASY TO MAINTAIN
100% EASY TO INSTALL
100% EASY TO DEMONSTRATE
100% EASY TO EXPLAIN
100% EASY TO SELL
100% EASY TO BUY
100% EASY TO USE
100% EASY TO CLEAN
100% EASY TO MAINTAIN
100% EASY TO INSTALL
100% EASY TO DEMONSTRATE
100% EASY TO EXPLAIN
100% EASY TO SELL
100% EASY TO BUY



पोषण मैत्री स्थानीय शासन प्रवर्द्धन कार्यक्रम
पोषण मैत्री नमुना ढोलका सुनौलो १००० दिनका आमाहरूलाई
पोषण सामग्री वितरण कार्यक्रम
(कृषकको घरमा, दशम मसा तरकारीको डिब्बा बोनस वितरण)
मिति: ०००९ ०० ००
स्थान: कालेपुङ गा.प. वडा नं. ३, धौलागढ

महिला बालबालिका तथा उद्यम विकास उपशाखा

आर्थिक वर्ष २०८०/८१ मा सम्पादन भएको प्रमुख क्रियाकलापहरु:

बार्षिक कार्यक्रमको उपलब्धिहरु:

- लैङ्गिक हिंसा विरुद्धको १६ दिने अभियान कार्यक्रममा २०० जना बढी सहभागीहरुले हिंसा सम्बन्धि जानकारी प्राप्त गरि हिंसा न्युनिकरणमा सहयोग गर्ने प्रतिवद्धता जनाएको
- महिला दिवसको अवसरमा संस्कृतिक पहिचानको सम्मान तथा संरक्षणमा महिलाहरुको विशेष भुमिकालाई उजागर गर्दै परम्परागत पोषाक तथा परम्परागत खानेकुराको संरक्षणमा टेवा पुर्याइएको
- बाल विवाह विरुद्धको प्रदेश रणनीति अभियान कार्यक्रम मार्फत वडा नं ३ स्थित विद्याप्रचार माध्यामिक विद्यालयमा किशोरी सूचना केन्द्र स्थापना गरि संचालनमा ल्याइएको, सो केन्द्र मार्फत वडाको विभिन्न विद्यालयहरुमा अध्ययनरत विद्यार्थीहरुले सूचना केन्द्रमा बैठक संचालन, अनुभव आदान प्रदान तथा मासिक बैठक र विभिन्न अतिरिक्त क्रियाकलापहरु संचालन गर्न सहयोग पुगेको ।

- दलित लक्षित कार्यक्रम मार्फत फालेलुङ गाउँपालिका अन्तर्गत आरन व्यवसायमा संलग्न प्रत्येक वडाको २ जना व्यवसायीहरूलाई आरन सुधार सम्बन्धि प्रविधि हस्तान्तरण मार्फत दिगो रोजगारी सिर्जना मार्फत टेवा पुर्याइएको
- जनजाति लक्षित कार्यक्रम मार्फत केलाङ तथा किराँत समुहलाई च्याब्रुङ वितरण गरि परम्परागत बाजा र पहिचान तथा संस्कृति संरक्षणमा टेवा पुर्याइएको
- राष्ट्रपति महिला उत्थान तथा जिविको पार्जन कार्यक्रम मार्फत सहकारीमा आवद्ध २५ महिलाहरूलाई आर्थिक उपार्जनमा सहयोग पुर्याइएको

"Invest In Owmn Acceleret Program"
"महिलाको लगानी: समय र समुन्नत समाजको बालनी"
११४ औं अन्तराष्ट्रिय महिला दिवस
मिति: २०८० फाल्गुण २५ गते (8 March 2024)





IT'S TIME TO ACT!
No means NO !!!


 "लैङ्गिक हिंसा जसको सुविधिपत्या: महिला र बालबालिकाका लागिको धेरैचढ्ढता"
 "UNITE | INVEST TO PREVENT VIOLENCE AGAINST WOMEN & GIRLS"

लैङ्गिक हिंसा विरुद्धको १६ दिने अभियान

२५ नोभेबर १० गते देखि १० डिसेबर १० गते
 (25 November - 10 December)

फाल्गुन २०७३ माईपालिका
 महिला तथा बालबालिका शाखा
 राजेपुर, पाँचथर


STOP
 GENDER BASED VIOLENCE
 against women

Stop
 VIOLENCE
 AGAINST
 WOMEN

स्वास्थ्य सेवा सम्बन्धित

- नि-शुल्क वितरण गरिने औषधिहरूको नामवली नेपालिमा Flex प्रिन्ट गरि वडा कार्यालयहरू तथा स्वास्थ्य संस्थाहरूको राखिएको ।
- स्वास्थ्य संस्थाहरूको सामाजिक प्ररिक्षण गर्दा औलाईएको तथा देखा परेको समस्याहरूलाई सामधान गरिएको ।
- २८ जना विपन्न परिवारका व्यक्तिहरूलाई आर्थिक सहायता उपलब्ध गराइएको ।
- ३८ जना दिर्घ रोगिहरूलाई मासिक रकम रु ५,०००।- का दरले नेपाल सरकारबाट पाउने रकम उपलब्ध गराइएको ।
- दरवन्दि बमोजिम कर्मचारी व्यवस्थापन गरिएको ।



आ.व. २०८०।०८१ मा न्यायिक समितिको विवरण

क्र.स	गत आ.व. मा फछर्योट बाकी विवाद संख्या	२०८०।०८१ आ.व. मा दर्ता विवाद संख्या	२०८०।०८१ आ.व. मा फछर्योट भएका विवाद संख्या	फछर्योट हुन बाँकी विवाद संख्या
१	०	६	४	२ (प्रक्रियामा रहेका)

विपद् व्यवस्थापन

मिति २०८०।०३।०२ गते राति ११ बजेदेखि अविरलपरेको वर्षाका कारण १ वालिकाको मृत्यु भएको तथा यस गाउँपालिका भित्र रहेका सडकहरु, पक्क पुलहरु, झोलुङ्गे पुलहरु, खानेपानी योजनाहरु, खेतिपातिहरु, पशुहरु आदिमा २२ करोड बराबरको क्षति भएको हुँदा सो मर्मत तथा निर्माण कार्यले गर्दा यस गाउँपालिकालाई भार धेरै रहेको समेत जानकारी छ ।

विपद् व्यवस्थापन सम्बन्धी विवरण

क्र.स	विपद्को किसिम	घरधुरी	कैफियत
१	आगलागि	३	पूर्ण क्षति
२	वाढि पहिरो	१०	विस्तापित

विपद् व्यवस्थापन राहात वितरण सम्बन्धी विवरण

क्र.सं	सामाग्रीहरु	दर
१	चामल	३० के.जीको २ बोरा प्रति घर
२	तेल	१ लिटर
३	नुन	१ केजी
४	दाल	२ केजी
५	त्रिपाल	१ सेट

गाउँपालिकाको स्वीकृत प्रकोप राहत वितरण सम्बन्धी मापदण्ड, २०७९ बमोजिम थप आर्थिक राहात उपलब्ध गराएको ।

“ग” तथा “घ” वर्गका अपाङ्गता भएका व्यक्तिहरूलाई राहात
उपलब्ध सम्बन्धमा ।

- यस फालेलुङ गाउँपालिका अन्तर्गत रहेका सम्पूर्ण “ग” र “घ” वर्ग अपाङ्गता भएका व्यक्तिहरूलाई जनहि वार्षिक रकम रु.५०००।- उपलब्ध गराइएको ।

JCB खरिद

- यस गाउँपालिका भौगोलिक रूपमा पहिरोको जोखिममा रहेको छ । प्रत्येक आ.व मा पहिरो सरसफाइको लागि कम्तिमा वार्षिक रकम रु. ५० लाख भन्दा बढी खर्च हुनेको हुदाँ गाउँपालिकाले आफ्नै JCB खरिद गरि सो कार्य गर्दा लागत न्यूनिकरण हुनुका साथै आन्तरिक आम्दानिमा समेत टेवा पुग्ने तथ्यलाई ध्यानमा राख्दै रकम रु ५३ लाखमा JCB खरिद गरि जनताका कार्यमा सहजिकरण गर्ने कार्य सम्पन्न भएको छ ।
- जम्मा रकम रु. ५६,७०,२३९।- बराबरको काम सम्पन्न गरेको ।

सम्पूर्ण विद्यालयहरूका विद्यार्थीहरूलाई कपडा खरिद तथा वितरण

- सामुदायिक विद्यालयमा अध्ययनरत विद्यार्थीहरूको पोषाक खरिदमा एक द्वार प्रणालि लागु गर्न गाउँपालिकाको कार्यालयले एकमुष्ठ रुपमा टेन्डर आह्वान गरि पोषाक खरिद तथा वितरणको कार्य सम्पन्न भएको साथै सम्पूर्ण विद्यालयहरूमा रहेका विद्यार्थीहरूको एकै प्रकारको पोषाक लागु हुनुका साथै प्रक्रियागत रुपमा सरलिकरण समेत भएको छ ।

गाउँपालिका रहेको स्थानको नाम परिवर्तन

- फालेलुङ गाउँपालिका, गाउँ कार्यपालिकाको केन्द्र “थोक्लिम्बा” रहेको र सो शब्दले स्थानको वास्तविक ऐतिहासिक पहिचान नदिने भएकोले गर्दा उक्त नाम परिवर्तन गरि “थकेपुङ” बनाइएको छ जसले स्थानको ऐतिहासिक महत्वलाई प्रतिनिधित्व गरेको छ ।

FIBER-OPTIC INTERNET विस्तार

- फालेलुङ गाउँपालिका आफैमा दुर्गम स्थानीय तहको रूपमा वर्गिकृत रहेको छ । यँहाका करिव नब्बे प्रतिशत भन्दाबढी जनताले इन्टरनेट सेवा प्राप्त गर्न नसकेको अवस्था रहेको छ । यसका अलवा सरकारी कामकाजमा समेत इन्टरनेटको पहुँच नभएकोले समेत गर्दा दैनिक सेवा प्रभाहमा समेत सास्ति भएकोमा कारणले गाउँ कार्यपालिकाको कार्यालय, वडा कार्यालयहरु र स्वास्थ्य चौकी/केन्द्रहरुमा Fiber-Optic Internet जडान तथा विस्तार गरियो ।

वडा सचिवहरुको व्यवस्थापन

- बिगतका वर्षहरुमा गाउँपालिकाका ८ वटा वडाहरु ४ वडा सचिवहरुले संचालन गरिरहेको अवस्थामा सेवा ग्राहिहरुले अतिनै सास्ति व्यहोर्नु परेको अवस्थालाई ध्यानमा राख्दै एक वडा एक सचिवको व्यवस्थापन गरि सेवा प्रवाहलाई सरलिकरण गरिएको छ ।

नियमित सार्वजनिक सुनुवाई तथा प्रगति प्रतिवेदन समिक्षा गर्ने कार्य

- जनताका गुनासा संबोधन गर्ने हेतुले नियमित रूपमा सार्वजनिक सुनुवाई गर्ने व्यवस्था लागु भएको ।
- कार्यालयमा रहेको कमि कम्जोरीहरूलाई हल गर्नका लागि चौमासिक रूपमा समिक्षा कार्यक्रम सम्पन्न गर्ने व्यवस्था लागु भएको छ ।

राजश्वको दायरा फराकिलो बनाउने कार्य

- गाउँपालिका देखि निकाशा हुने नदिजन्य तथा वनजन्य पैदावारमा पालिकाले संकलन गर्ने कुनै पनि राजश्वलाई करको दायरामा नल्याएको अवस्थामा गाउँ कार्यपालिका द्वारा निर्णय गरि उल्लेखित प्राकृतिक श्रोतको प्रयोगलाई राजश्वको दायरामा ल्याउने कार्य सम्पन्न भएको ।

जनताको आर्थिक उपाजनका लागि पर्यटन, प्रवर्द्धन कार्य योजना निर्माण

- फालेलुङ गाउँपालिका पर्यटन विकासका दृष्टिकोणले उच्च सम्भावना बोकेको स्थानीय तह रहेको छ ।
- गत वर्षहरूमा पर्यटन प्रवर्द्धन गर्ने स्पष्ट योजना तयार नभएको हुदाँ पर्यटन विकासलाई स्पष्ट दिशा निर्देशन गर्न पर्यटन गुरु योजना निर्माण गर्ने कार्यलाई अगाडी बढाइएको छ ।
- पर्यटन क्षेत्रको बृद्धि र विस्तारका लागि पर्यटन रूट निर्माण गरिएको तथा पर्यटन महोत्सव संचालन गरि आन्तरिक तथा वाहिय पर्यटकहरूलाई भित्र्याउन योगदान गरेको ।

असल अभ्यासहरु

- मिति २०८०।०३।०२ गते राति ११ बजे देखि परेको अविरल वर्षाले वगाई लगेको हुँदा सदरमुकाम फिदिमबाट आत्यावश्यक सामाग्री एवं खाद्यान्न ढुवानीमा अवरोध पुग्न गई स्थानीय जनताहरु एवं सेवाग्राहीहरुलाई आवत जावत गर्न समस्या परेकोले यथाशीघ्र डाइभर्सन निर्माण गर्नु पर्ने भएको तथा यस गाउँपालिकामा आर्थिक अभावले रकम उपलब्ध गराउन नसक्ने भएको हुनाले स्वइच्छुक आर्थिक तथा श्रमदानको लागि सूचना आह्वान पश्चात १७,००,०००।- (अक्षरेपि रकम रु सत्र लाख मात्र) आर्थिक सहयोग संकलन भएको थियो तथा ९०० माथि स्वइच्छुक श्रमदाताहरुले श्रमदान पश्चात देहाय बमोजिमको स्थानमा वगाइ लगेको मोटरेवल पक्कि पुल भएको स्थानमा ह्यूमपाइप राखि डाइभर्सन निर्माण गरि दैनिक यातायात सेवा सुचारु गरियो ।
- देहाय:

क्र.स	स्थानको नाम	कैफियत
१	लुडमादिन मोटरेबल पुल वडा नं ५ र वडा नं ३ जोड्ने	
२	हेँवाखोला मोटरेबल पुल वडा नं ३ मच्छेबुड र वडा नं ७ घुमाउनेटार जोड्ने	
३	सोम्बारे मोटरेवल पुल वडा नं ४	

समस्याहरू

- भौगोलिक कठिनाइ (पाँचथर जिल्लाको (क) नं. दुर्गम रहेको)
- सडक समस्या रहेको
- विपद् जोखिम क्षेत्र

प्रगति विवरण :

- JCB खरिद
- सम्पूर्ण विद्यालयहरुका विद्यार्थीहरुलाई कपडा खरिद तथा विकतरण
- गाउँपालिकाको आधिकारिक लोगो निर्माण
- गाउँपालिका रहेको स्थानको नाम परिवर्तन
- Fiber-Optic Internet विस्तार
- Online राजशव कर संचालन
- वडा सचिवहरुको व्यवस्थापन
- नियमित सार्वजनिक सुनुवाई तथा प्रगति प्रतिवेदन समिक्षा
- जनताको आर्थीक उपाजनका लागि पर्यटन, प्रवर्द्धन कार्य योजना निर्माण
- फालेलुङ गाउँपालिकाको वाडमय प्रतिष्ठान कार्यविधि निर्माण तथा स्वीकृत
- “ग” तथा “घ” वर्गका अपाङ्गता भएका ब्यक्तिहरुलाई जनही रकम रु.५०००।- उपलब्ध गराइएको
- वडागत सक्रिय नरहेका मेलमिलापकर्ताहरुको वडामा मेलमिलापकर्ता गठन गरिएको ।
- अन्य....

ऐन, निर्देशिका, नियमावली तथा कार्याविधिहरु

- हाल सम्म ऐन, निर्देशिका, नियमावली तथा कार्याविधिहरु निर्माण संख्या: ७३ वटा
- (गाउँपालिकाको आधिकारीक Websites मा हेर्न सकिने छ)

धन्यवाद



फालेलुङ गाउँपालिका, गाउँ कार्यपालिकाको कार्यालय,
थकेपुङ, पाँचथर ।